

„**Ekospotřebitel**“ zanechává na naší planetě menší stopu (tzv. ekostopu), protože používá obnovitelné zdroje energie, podporuje místní ekonomiku, ekologické zemědělství, minimalizuje množství odpadu apod., a tak zbytečně nezatěžuje své životní prostředí hlukem, emisemi či nadměrnou spotřebou. Kde hledá rady? Také na webových stránkách nezávislé ekoporadny Rosa, kde jsou ke stažení osvětové materiály, bezplatné poradenství a informace k tématům – zdravé přebalování, kampaň Týden opravdových plen, hračky šetrné k přírodě i dítěti, dámské hygienické potřeby šetrné k ženě i přírodě, a řada dalších ekospotřebitelských otázek a odpovědí.



pomáhat lidem pomáhat přírodě



Ekoporadna ROSA už více než 20 let „pomáhá lidem pomáhat přírodě“. Jejím posláním je šířit myšlenky souladu člověka s přírodou a principu trvalé udržitelnosti a pomáhat jejich uvádění do života výchovou, osvětou a vlastním příkladem; nabízet řešení na osobní, místní, regionální i vyšší úrovni. Hlavními tématy jsou odpovědná spotřeba zaměřená na jednotlivce, rodiny i organizace, firmy a úřady; dále pak místní produkty a přírodní zahrady.

Vydala společnost Rosa o.p.s. v roce 2015 v rámci projektu Krok za krokem k šetrné domácnosti. Dále bylo také čerpáno z materiálů sdružení Arnika ([www.arnika.org](http://www.arnika.org)).



Senovážné náměstí 9,  
370 01 České Budějovice,  
tel.: 778 164 661, e-mail: [rosa@rosacb.cz](mailto:rosa@rosacb.cz)

Podpořeno grantem z Islandu, Lichtenštejnska a Norska v rámci EHP fondů.



[www.fondnno.cz](http://www.fondnno.cz), [www.eeagrants.cz](http://www.eeagrants.cz)

## CO PŘI DOMÁCÍM SPALOVÁNÍ ODPADŮ VZNIKÁ?

Vzniká mnoho toxických látek. Následující tabulka shrnuje, jaké zplodiny při nedokonalém domácím spalování odpadů v kamnech mohou vznikat a kdy a čím jsou škodlivé. Množství škodlivých látek závisí na tom, co spalujete.

Druh odpadu	Co vzniká / případně uniká	Čím tyto zplodiny škodí
PVC, staré palety, dřevo z demolice, rozbitý nábytek, chemicky ošetřené dřevo, nebezpečné odpady obsahující chlorované látky (některá lepidla, barvy, léčiva ad.)	dioxiny*, furany a další chlororganické látky (např. hexachlorbenzen)	Rakovinotvorné, dlouhodobé působení vede k poškození imunitního a nervového systému, narušení funkcí hormonálního systému (zejména štítné žlázy) a reprodukčních funkcí. Dlouhodobě se hromadí v těle.
PVC	fosgen**	Vysoké koncentrace vedou k poleptání plic a smrti; nižší koncentrace k nemoci dýchacích cest.
PVC	ftaláty	Poškozuji ledviny a játra, kde se hromadí, způsobují vrozené vady. Některé jsou rakovinotvorné.
polypropylén (PP), polyetylén (PE), PET, pryž (guma) včetně pneumatik, PVC	polycyklické aromatické uhlovodíky (PAU)	Obsaženy hlavně v tmavém kouři a sazích. Rakovinotvorné, toxické a mutagení vlastnosti. Dlouhodobě se hromadí v těle.
dřevotřískas, koberce, tapety	Formaldehyd a další aldehydy	Rakovinotvorné a mutagení účinky, dráždí oči a plíce, působí alergie.
polystyren (PS)	styren	Potenciálně rakovinotvorný, ve vyšších koncentracích poškozuje oči a sliznice. Dlouhodobé vystavení jeho vlivu ovlivňuje nervový systém a způsobuje bolesti hlavy, únavu, slabost a deprese.
celobarevné letáky, časopisy a nápojové kartony, potíštěné a obarvené plasty a textil, případně elektronika a staré baterie	těžké kovy	Toxické, do různé míry rakovinotvorné. Mohou způsobovat vrozené vady, poškozovat ledviny. Působí negativně na nervovou soustavu (olovo a rtuť).

pryž (guma) a pneumatiky	oxidy síry	Dráždí dýchací cesty. Ve vyšších koncentracích způsobují poškození plic.
plasty, listí, tráva	oxid uhelnatý	Jedovatý, váže se na krevní hemoglobin.
umělé textilie	čpavek	Dráždí oči, sliznice nosu, působí nevolnosti a bolesti hlavy.
zbytky léků, barev a lepidel a některé typy plastů	aromatické uhlovodíky a další organické látky (např. benzen, toluen, dichlormethan)	Některé z uvedených látek jsou rakovinotvorné, působí negativně na reprodukci a hormonální systém, oslabují imunitní systém.
staré matrace, čalouněný nábytek, elektronika	bromované zpomalovače hoření	Negativní vliv na nervovou soustavu, jsou podezřelé z vyvolávání některých typů rakoviny, narušují hormonální a imunitní systém
	polybromované dioxiny a furany	Podobný či ještě horší vliv na zdraví než polychlorované dioxiny.
	kyanovodík	Škrábání v krku, zarudnutí spojivek, bolesti hlavy a závratě.

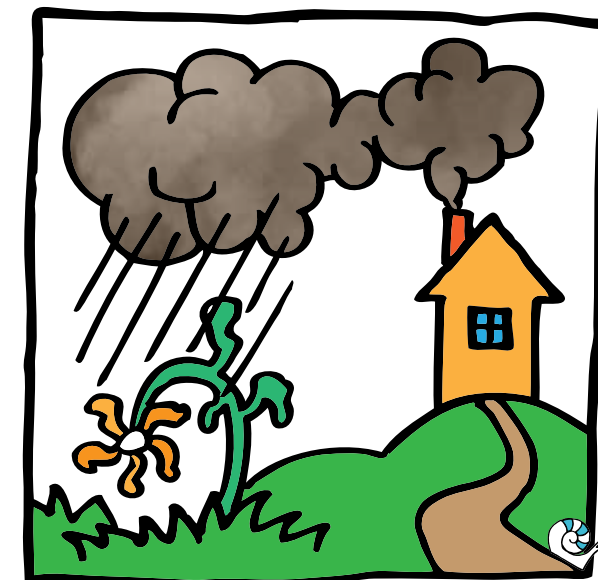
\*K dioxinům patří jeden z nejsilnějších syntetických jedů, např. 2,3,7,8-tetrachlordibenzo-p-dioxin (2,3,7,8-TCDD).  
\*\*Fosgen byl v 1. světové válce používán jako bojový plyn.

### Pozn.

**Nekvalitní uhlí** může produkovat množství oxidu siřičitého, dusíme-li palivo v kamnech či máme špatně průchodné spalínové cesty, může vznikat jedovatý oxid uhelnatý. Spalováním nevhodného materiálu vzniká také množství pevných prachových částic.

Krok  k šetrné domácnosti

## PROČ nepálit odpady doma



Pálení odpadu se může jevit jako bezstarostná a rychlá forma jeho likvidace, ale není tomu tak. Jedná se pouze o přeměnu formy odpadu a změnu jeho umístění. Spálením vypustíte odpad do ovzduší, odkud už se nedá „uklidit“ a škodí v širokém okolí.



[www.rosacb.cz](http://www.rosacb.cz)



**M**nožství jedů vypouštěných do ovzduší závisí na tom, co spalujeme. Pálením odpadů v domácích topeništích vytváříme množství velmi jedovatých látek, které následně ohrožují naše zdraví, zdraví ostatních obyvatel a jiných živých organismů.

Spalování odpadu v topeništích je nejen zdraví škodlivé, ale také nezákonné. Obtěžování zápachem i kouřem je nepříjemné a těžko se před nimi lze schovat. V tomto letáčku se dozvíte, co je lepší doma nepálit, abyste neškodili sobě ani svému okolí.

**POZOR: Domácí kotel a kamna nemají účinná (drahá) zařízení na čištění spalin, kterými jsou vybaveny specializované spalovny odpadu a regulují množství škodlivin jen úpravou vlastního procesu spalování.**



## PROČ NEPÁLIT ODPAD DOMA?

- ✘ Šetříte svoje zdraví, zdraví svých sousedů a okolní prostředí.

Při pálení odpadů v domácích kamnech nebo na otevřeném ohništi vzniká mnoho zdraví škodlivých (i rakovinotvorných) látek. Jedovaté látky působí největší měrou v blízkém okolí místa spalování. Pokud máte zahrádku, je pravděpodobné, že s tím, co jste prohnali komínem, se znovu setkáte na svém talíři. Mnohé z těchto látek se hromadí v tkáních živočichů včetně člověka (především v tučích).

## PROČ TOLIK JEDŮ?

- ✘ Teplota hoření v kamnech je relativně nízká, což může při spalování odpadů vést k tvorbě některých nebezpečných perzistentních organických látek (POPs).
- ✘ Palivo nemá dostatečný přísun kyslíku nutný pro dokonalé spalování.

Domácnosti jsou druhým největším znečišťovatelem ovzduší (po automobilech), škodí často těmi nejedovatějšími látkami, jako jsou arzén či rakovinotvorné polycyklické aromatické uhlovodíky. Domácí kotle, alespoň ty méně kvalitní, tak přispívají velkou měrou k nárůstu rakovinových, srdečních a dýchacích onemocnění. Z důvodu spalování odpadu anebo nekvalitního paliva v domácích kotlích je leckde na venkově čistota ovzduší stejná nebo i horší než v průmyslových oblastech Ostravy nebo Karviné.

**POZOR: Kvůli pálení odpadů v domácích podmínkách nejvíce kromě svého okolí poškozujeme sami sebe. Na jedy ve vzduchu jsou citlivější děti, těhotné ženy, starší osoby trpící astmatem nebo jiným dýchacím onemocněním. Mějme k nim ohled. Šetřeme výrobními surovinami a zbavujeme se odpadu bezpečně**



## SNAŽTE SE MNOŽSTVÍ ODPADŮ CO NEJVÍCE OMEZIT A ZAČNĚTE UŽ PŘI NÁKUPU.

Ty odpady, které přece jen vzniknou, roztrďte a odneste na patřičné místo (kontejner na tříděný odpad, kompost, sběrna druhotných surovin, u elektroniky a některých druhů nebezpečného odpadu samotná prodejna se zpětným odběrem použitého zboží nebo sběrný dvůr).

Většinu odpadů je po vytrídění možné dále využít, případně zlikvidovat je šetrně.

Opotřebované pneumatiky můžete bezplatně odevzdat při koupi nových přímo u prodejce či ve sběrném dvoře. Prodejce má ze zákona povinnost vás o způsobu provedení zpětného odběru informovat.

Například vytríděné plasty se dají využít i ve směsi. Lisují se z nich lavičky, zahradní chodníčky, zatravnovací dlaždice, plotovky, palubky apod. Řadu plastů lze využít opětovně v čisté formě. Například z PET lahví se vyrábí fleecové bundy.

## PRO SPRÁVNÉ SPALOVÁNÍ JE POTŘEBA

- ✘ spalovat v kotli pouze předepsané palivo
- ✘ kotel provozovat pouze na projektovaný výkon
- ✘ při koupi preferovat kotel s vysokou účinností spalování

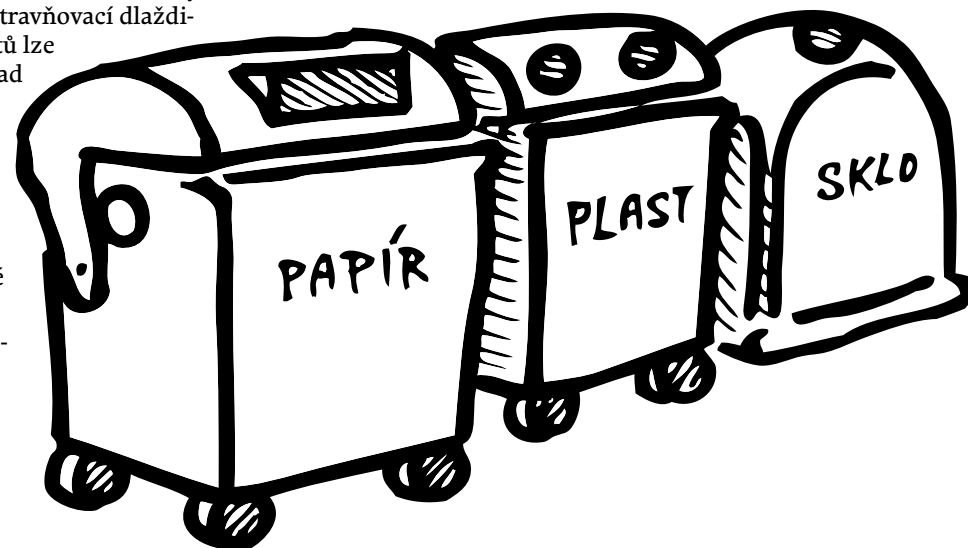
- ✘ pravidelně čistit komín
- ✘ mít správně seřízený kotel
- ✘ pravidelně čistit kotel – zejména teplosměnné plochy
- ✘ mít správně vysoký a vhodně umístěný komín

## CO PÁLIT LZE

V kamnech nebo na otevřeném ohni je rozumné pálit jen takové materiály, které dokonale shoří při dané teplotě spalování a zároveň neuvolňují do ovzduší zdraví škodlivé látky. Povolená jsou pouze paliva s nízkou kouřivostí. Mezi ně patří papír, dřevo v přírodním stavu (dobře proschlé, bez lepidel, nátěrů a jiných chemických úprav), maximálně uhlí. Podle zákona o ovzduší (č. 82/2002 Sb.) je na otevřeném ohni dovoleno používat jako palivo pouze dřevěné uhlí, čisté dřevo a suché rostlinné materiály. V kotlích a kamnech lze podle tohoto zákona spalovat jen palivo předepsané výrobcem.



**POZOR: Pokud pálíte dřevo v kotli na uhlí, využívá se s horší účinností. Také syrové nebo málo vyschlé dřevo nejen že špatně hoří, ale spotřebovuje se ho až dvojnásobek oproti suchému a vzniká více zplodin.**



## OBTĚŽUJE NÁS KOUŘ ZE SOUSEDOVA KOMÍNA. CO DĚLAT?

Pokud vás samotné někdo obtěžuje zápachem či kouřem z komína spalováním svých odpadků a nehodlá přestat ani po domluvě či na vaši žádost, obraťte se se stížností na orgány pro kontrolu malých zdrojů (tj. i lokálních topenišť) – místně příslušný obecní nebo městský úřad (odbor ochrany životního prostředí), popřípadě na městskou policii. Pokud nebude chtít OÚ či MÚ zasáhnout, můžete si dále stěžovat na příslušném krajském úřadu (zde však odbor kontroly).

## SANKCE

Při porušení těchto pravidel riskuje občan správní řízení a pokutu - u malých zdrojů do deseti tisíc korun u fyzických osob a u podnikatelů je to pak až do sto padesáti tisíc korun. Veřejné instituce zahájí sankční řízení, tedy přestupkové řízení. Jako důkazní prostředky mohou posloužit např. svědectví spoluobčanů či fotodokumentace kouře z komína.

## DALŠÍ ZDROJE INFORMACÍ:

<http://arnika.org/topime-ohleduplne-k-prirode-i-sousedum-bezjedu.arnika.org>  
[www.rosacb.cz](http://www.rosacb.cz), [www.ekospotrebitel.cz](http://www.ekospotrebitel.cz)  
[www.recyklace.cz](http://www.recyklace.cz)

