

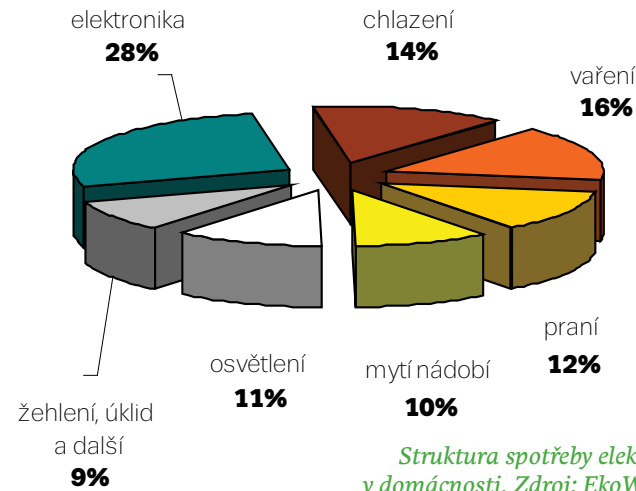
$$1 \text{ kWh} = 35 \times \text{☕}$$

CO PŘIBLIŽNĚ DOKÁŽE 1 KWH ELEKTŘINY:

- * ohřát vodu na 3 minuty sprchování
- * uvařit cca 35 hrnků čaje
- * zvednout slona do 20. poschodí
- * vyprat 1 až 2 pračky prádla
- * luxovat 0,5 až 1 hodinu
- * svítit kompaktní zářivkou 100 hodin
- * svítit LED žárovkou 125 hodin
- * popovést elektromobil o 6 km

(běžná cena elektřiny v roce 2015 je 4,23 Kč/kWh)

Běžná domácnost spotřebuje za rok 2 až 3 tisíce kWh (kromě teplé vody a vytápění). Při úsporách je dobré zaměřit se na oblasti, kde je spotřeba největší.



Struktura spotřeby elektřiny v domácnosti. Zdroj: EkoWATT



TIP: Správná regulace osvětlení přináší další úspory elektřiny. Elegantní a úsporná, i když dražší, je spojitá regulace, tedy možnost stmívání. Jednodušší variantou je použití několika soustav: zářivky na doplnění denního světla, slabá žlutá světla na večer a o mnoho slabší LED na noční orientaci.

„Ekospotřebitel“ zanechává na naší planetě menší stopu (tzv. ekostopu), protože používá obnovitelné zdroje energie, podporuje místní ekonomiku, ekologické zemědělství, minimalizuje množství odpadu apod., a tak zbytečně nezatežuje své životní prostředí hlukem, emisemi či nadměrnou spotřebou. Kde hledá rady? Také na webových stránkách nezávislé ekoporadny Rosa, kde jsou ke stažení osvětové materiály, bezplatné poradenství a informace k tématům – zdravé přebalování, kampaň Týden opravdových plen, hračky šetrné k přírodě i dítěti, dámské hygienické potřeby šetrné k ženě i přírodě, a řada dalších ekospotřebitelských otázek a odpovědí.



pomáhat lidem pomáhat přírodě



Ekoporadna ROSA už více než 20 let „pomáhá lidem pomáhat přírodě“. Jejím posláním je šířit myšlenky souladu člověka s přírodou a principu trvalé udržitelnosti a pomáhat jejich uvádění do života výchovou, osvětou a vlastním příkladem; nabízet řešení na osobní, místní, regionální i vyšší úrovni. Hlavními tématy jsou odpovědná spotřeba zaměřená na jednotlivce, rodiny i organizace, firmy a úřady; dále pak místní produkty a přírodní zahrady.

Vydala společnost Rosa o.p.s. v roce 2015 v rámci projektu Krok za krokem k šetrné domácnosti. Informační materiál vznikl díky spolupráci s ekoporadnou EkoWATT (www.ekowatt.cz).



Senovážné náměstí 9,
370 01 České Budějovice,
tel.: 778 164 661, e-mail: rosa@rosacb.cz

Podpořeno grantem z Islandu, Lichtenštejnska a Norska v rámci EHP fondů.

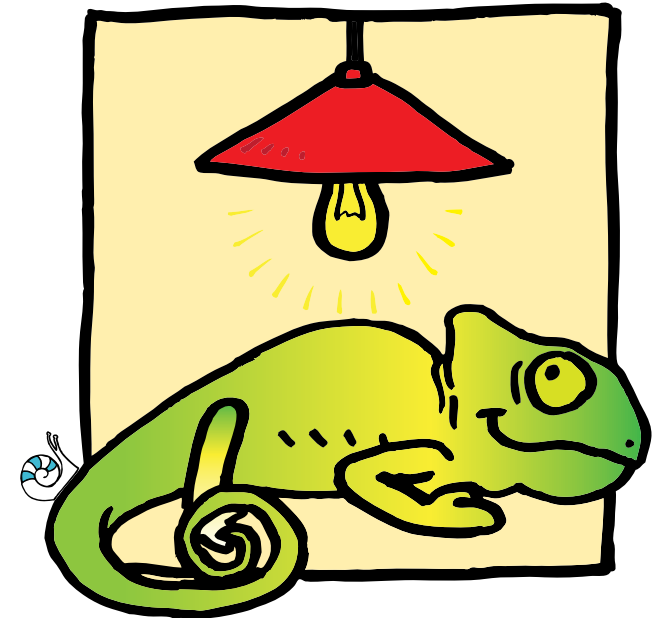


www.fondnno.cz, www.eeagrants.cz

Krok  k šetrné domácnosti

Energie v domácnosti

osvětlení, domácí spotřebiče



Energie nám ulehčuje život - stejně jako peníze. A zatímco málokdo vyhazuje peníze oknem, o energii to často neplatí. V domácnosti je elektřina většinou nenahraditelná, s výjimkou vaření (plyn, dřevo) nebo ohřevu vody (plyn, dřevo, obnovitelná energie).



www.rosacb.cz

OSVĚTLENÍ:

Klasické žárovky s vysokou spotřebou, které z trhu postupně mizí, má smysl používat jen tam, kde se svítí málo - například ve sklepech (pouze 10 % jejich energie je využito ke svícení, 90 % spotřebováno na teplo). Místo nich jsou nabízeny halogenové žárovky, které mají okamžitý náběh na plný výkon a spotřebu cca o 30 % nižší.

Běžně používané kompaktní zářivky jsou velmi dobrou alternativou. Oproti halogenové žárovce spotřebují asi polovinu elektřiny. Lze vybírat z široké škály výkonů i barev světla. Bohužel někdy nepasují do lustrů a dalších svítidel, protože jsou rozměrnější než klasická žárovka. Pozor tedy při výběru svítidla! Protože na plný výkon nabíhají 1 až 2 minuty, nehodí se na chodby, WC a pro osvětlení spínané čidlem pohybu. Také lze použít LED žárovky, které mají asi o 20 % nižší spotřebu než kompaktní žárovky. Pozor - většina výrobků má poměrně malý světelný výkon a mnohdy nevyhovující barvu světla. Proto lze doporučit nákup ve speciálních prodejnách, kde nám s výběrem poradí. Ve svítidlech, která neumožňují dobré chlazení LED žárovky, se zkracuje jejich životnost. LED svítidla mohou mít netypické tvary, např. osvětlovací pásy, které nasvítí interiér nezvykle. Některá svítidla umožňují střídat barvu světla. To může zajímavě zlepšit komfort v bytě - přes den je příjemnější světlo bílé (jako denní), večer žluté (jako od ohně).

12 000 K

8 000 K

5500 K

4000 K

1800 K



Barevná teplota



studená bílá kompaktní zářivka nebo LED 6500 K
denní světlo 6000 K
denní bílá kompaktní zářivka nebo LED 5500 K

halogenová žárovka 3000 K
teplá bílá kompaktní zářivka nebo LED 2700 K

klasická žárovka 2800 K
svíčka 1800 K

Teplota světla pro různé zdroje světla.

žárovka [W]	15	25	40	60	75	100
halogenová žárovka [W]		18	28	42	51	70
kompaktní zářivka [W]	4-5	5-7	8-10	14-15	18	23
LED žárovka [W]	2-44	3-5	5-8	8-13	11-14	15-18

Náhrada žárovek - přibližný výkon pro stejné osvětlení

CHLADNIČKA, MRAZNIČKA:

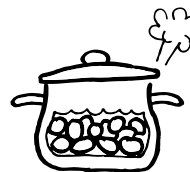
Spotřebu chladničky ovlivňuje teplota okolí. Chladnička by tedy neměla stát vedle sporáku nebo u radiátoru. Je dobré občas zbavit prachu chladíč (černou mřížku) na zadní straně chladničky.

Spotřeba závisí i na teplotě uvnitř chladničky. Pro běžný provoz postačí nastavit teplotu na +5 °C (v mrazáku na -18 °C). Každý stupeň navíc znamená zvýšení spotřeby cca o 6 %. Při ročních nákladech 2000 Kč lze změnou teploty o 2 °C ušetřit cca 240 Kč.

Pokud chladnička nemá automatické odmrazování (mrazničky obvykle nemají), je třeba několikrát do roka odmrazit výparník. Několik mm ledu zvýší spotřebu o 30 až 50 %, tedy o několik stokrát ročně.

VAŘENÍ:

Z hlediska životního prostředí je lepší používat plyn, i přes horší účinnost plynových sporáků. Z elektrických sporáků je nejušpornější indukční ohřev (je i bezpečnější), který ale vyžaduje použití speciálního nádobí. energii i čas při vaření lze ušetřit známými postupy - vaření v tlakovém hrnci, vaření s pokličkou, používání přiměřeného množství vody atd. Ohřev v mikrovlnné troubě je energeticky efektivnější oproti ohřevu v hrnci nebo dokonce v troubě.



PRANÍ, MYTÍ NÁDOBÍ:

Spotřeba závisí hlavně na teplotě vody. Proto je vhodné používat programy s nižší teplotou (některé pračky mají programy na +20 °C). Délka cyklu spotřebu ovlivňuje málo, proto lze při nižší teplotě volit delší dobu cyklu.

Pokud máte dvoutarifovou sazbu, odložte start na dobu, kdy je elektřina levnější. Dobu nízkého tarifu zjistíte na www.eon.cz. V Jižních Čechách je většinou měkká voda, takže stačí menší dávky pracích a mycích prostředků. Tvrdost vody zjistíte u provozovatele vodovodu, kontakty najdete např. na www.jvs.cz.

NÁKUP SPOTŘEBIČŮ:

Obvykle platí, že vyměnit více než 10 let starý spotřebič za nový se díky poklesu spotřeby vyplatí. Vždy je nutné zvolit správnou velikost, např. při výběru chladničky se uvažuje 50 l na osobu. Při nákupu pomohou energetické štítky, kde se uvádí spotřeba elektřiny (případně vody) i další důležité parametry (např. hluk).

Na štítku může být i ekoznačka. Aktuální přehled nejušpornějších spotřebičů lze najít na www.uspor-nespotrebice.cz.

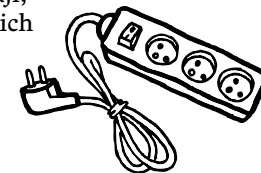


	pračka A+	pračka A+++
spotřeba vody	7 900 l/rok	8 800 l/rok
cena vody	86,56 Kč/m ³	
náklady na vodu	684 Kč/rok	762 Kč/rok
spotřeba elektřiny	163 kWh/rok	131 kWh/rok
cena elektřiny (sazba D02d)	4,233 Kč/kWh	
náklady na elektřinu	690 Kč/rok	555 Kč/rok
náklady na za rok (bez pracích prostředků)	1 374 Kč/rok	1 317 Kč/rok

Porovnání nákladů na praní (ceny v roce 2015, vč. DPH).

DOMÁCÍ ELEKTRONIKA:

Spotřebiče jako televize a přehrávače odebírají proud, i když jsou vypnuté. Běží ve stand-by režimu. Spotřebiče prodávané od roku 2012 mají (díky tlaku EU) stand-by spotřebu 0,5 až 1 W nebo i méně (za rok tedy asi 4 až 9 kWh). Starší výrobky však mohou mít stand-by spotřebu až 20 W. Stand-by spotřebu lze jednoduše omezit tím, že přístroje zapojíme přes prodlužovačku s vypínačem. Komfortnější provedení umožňuje zapínání třeba dálkovým ovladačem televize. U zařízení typu Wi-Fi router, která se nikdy nevypínají, je dobré podívat se při nákupu na jejich spotřebu. Pokud nahradíme stolní počítač notebookem, snížíme spotřebu elektřiny až desetkrát.



Tip: pokud váš počítač musí běžet nepřetržitě, zaměstnejte ho něčím užitečným! Můžete se podílet třeba na simulaci klimatických změn, vývoji léků proti rakovině, výzkumu proteinů. Více na www.boinc.cz nebo www.czechnationalteam.cz.

Při nákupu elektroniky je vhodné vybírat výrobky se značkou TCO. Její udělení znamená nejen nízkou spotřebu energie a celkově nízký dopad výrobku na životní prostředí, ale třeba i lepší podmínky dělníků. Značku TCO mohou mít notebooky a stolní počítače, tablety a smartphony, monitory, projektor a sluchátka.



CHCETE SE DOZVĚDĚT VÍCE?

Navštivte naše stránky www.ekospotrebitel.cz